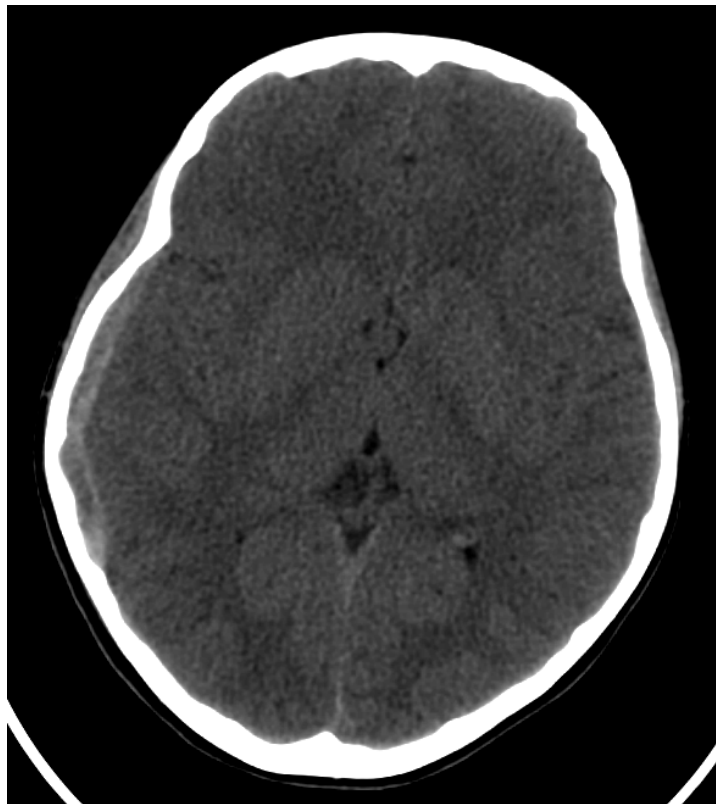


## TAC encefalo in bambina con trauma cranico occipitale. Quale diagnosi?

Rubrica [A colpo d'occhio](#)



### POSSIBILI DIAGNOSI

1. Esame non patologico
2. Frattura delle ossa craniche
3. Ematoma intraparenchimale
4. Ematoma subdurale
5. Edema cerebrale

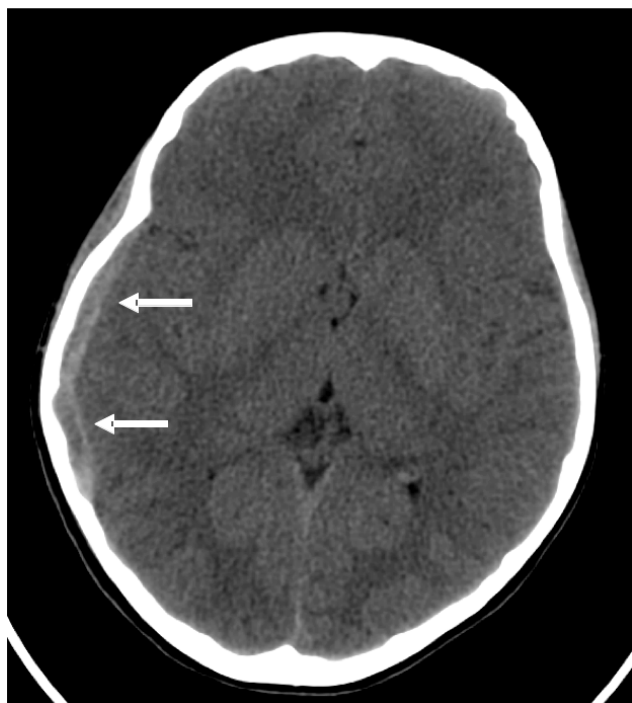
# TAC encefalo in bambina con trauma cranico occipitale. Quale diagnosi?

## DIAGNOSI CORRETTA

### Ematoma subdurale

Sottile (6 mm) falda di ematoma subdurale in sede temporo-parietale destra (**Figura**) a distanza di un'ora dal trauma. Il controllo TAC dopo 5 ore mostra i segni iniziali di riassorbimento dell'ematoma. La bambina ha battuto la testa in sede occipitale sul cemento cadendo da circa 1 metro d'altezza rimanendo stordita senza perdita di coscienza, con amnesia transitoria, cefalea e nausea. Non vi è stata necessità di evacuazione chirurgica dell'ematoma. L'ematoma subdurale acuto nel bambino in seguito a trauma cranico può risolversi spontaneamente senza necessità di intervento, ma con stretto monitoraggio clinico e radiologico nell'arco delle ore successive. Tuttavia, in presenza di un peggioramento dello stato neurologico o di un'evoluitività radiologica l'evacuazione dell'ematoma deve essere realizzata in tempi brevi.

Figura



### Bibliografia

1. Ö?renci A, Ek?i M?, Koban O, Karaku? M. Spontaneous rapid resolution of acute subdural hematoma in children. Childs Nerv Syst 2015;31:2239-43
2. Park JY, Moon KS, Lee JK, Jeung KW. Rapid resolution of acute subdural hematoma in child with severe head injury: a case report. J Med Case Rep 2013;7:67